



AOO 4.1 Release Notes (deutsch)

Erstellt von Jörg Schmidt, zuletzt geändert von Rainer Bielefeld am Mai 17, 2014

- [Allgemeine Hinweise](#)
- [Neue Funktionen](#)
 - [Kommentare/Anmerkungen zu Textbereichen](#)
 - [Unterstützung für iAccessible2](#)
- [Verbesserungen / Erweiterungen](#)
 - [In-Place-Bearbeitung von Eingabefeldern](#)
 - [Interaktive Funktion zum Zuschneiden](#)
 - [Bild aus Datei importieren und Drag & Drop von Graphikobjekten](#)
 - [Laden und Importieren von 3D- Charts verbessert](#)
 - [Verbesserte Grafik- Modifikationen / Filter für Vektor-Grafiken](#)
 - [Originale Graphikdaten behalten, immer wenn möglich](#)
 - [Zwischenablage - Erweiterungen für Grafikinhalte](#)
- [Andere Verbesserungen / Erweiterungen](#)
 - [Seamonkey durch NSS \("Network Security Services"\) ersetzt](#)
- [Entfernte Funktionen](#)
- [Bug Fixes](#)
- [Zusätzliche Sprachenunterstützung](#)
 - [Neue Übersetzungen die in Apache OpenOffice 4.1.0 enthalten sind:](#)
 - [Aktualisierte Übersetzungen die in Apache OpenOffice 4.1.0 enthalten sind:](#)
 - [Neue und aktualisierte Wörterbücher](#)
 - [Neue Wörterbücher](#)
 - [Aktualisierte Wörterbücher](#)
- [bekannte Probleme](#)
- [Bleiben Sie über Apache OpenOffice auf dem Laufenden](#)

Allgemeine Hinweise

[Apache OpenOffice 4.1.0](#) ist ein kleines 'Feature Release', d.h. eine Version in welcher, zusätzlich zur Beseitigung von Fehlern, neue Funktionalitäten ins Programm integriert wurden. Allen Benutzern von AOO (oder älter) wird empfohlen auf AOO 4.1.0 zu aktualisieren. Sie können Apache OpenOffice [hier](#) herunterladen.

Bitte lesen Sie diese Release Notes um zu wissen was neu in dieser Programmversion ist, und um sich über wichtige Bemerkungen über bekannte Probleme und deren Abhilfen zu informieren.

Zusammen mit den folgenden Hinweisen bietet unsere Bugzilla-Datenbank einen umfassenden [Überblick über behobene Probleme](#).

Weitere allgemeine Verbesserungen umfassen: Verbesserung der Interoperabilität, Funktionserweiterungen, Fehlerbehebungen und neue und aktualisierte Übersetzungen.

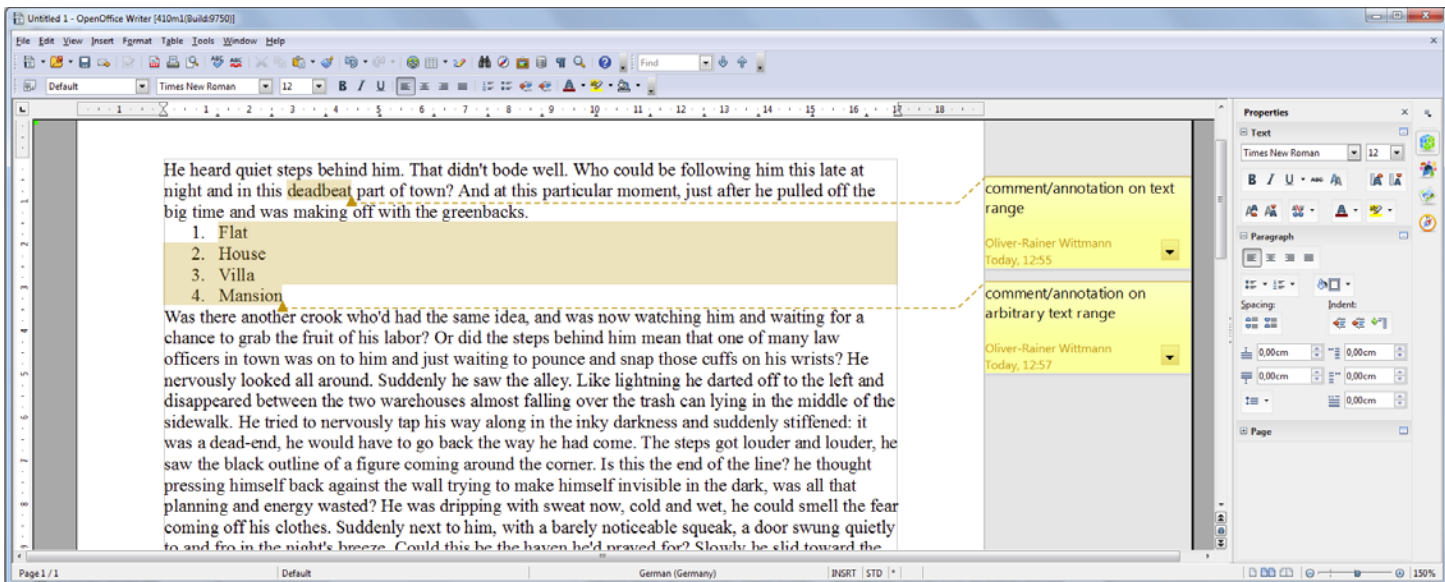
Hinweis: Mac-Benutzer sollten sich bewusst sein, dass mit dieser Version von Apache Openoffice eine 64 -Bit-Anwendung vorliegt, welche Mac OS X 10.7 oder höher voraussetzt.

Neue Funktionen

Kommentare/Anmerkungen zu Textbereichen

In Writer sind Kommentare/Anmerkungen jetzt auch auf **Textbereiche** anwendbar und nicht nur auf Positionen innerhalb eines Textes.

Diese Funktion wurde im Open Document Format (ODF) in der Version 1.2 eingeführt und verbessert, unter anderem um die Interoperabilität mit dem OOXML -Dateiformat zu verbessern, aber bis jetzt noch nicht in OpenOffice implementiert. Das [Projekt OOXML-Erweiterung der OpenSource Business Alliance \(OSBA\)](#) enthält die Umsetzung dieser Funktion. Die vorliegende Funktion ist eine verbesserte Version von SUSE für dieses OSBA Projekt, bei dem die Patches unter der Apache- Lizenz 2.0 zur Verfügung gestellt werden.



Einzelheiten:

- Kommentar / Anmerkung auf einen Textbereich in einem Absatz (Teil des OSBA -Projekts)
- Kommentar / Anmerkung auf beliebige Textbereiche
- Kommentare / Anmerkungen auf überlappende Textbereiche
- Markieren von Kommentaren / kommentierten Textbereichen (Teil des OSBA Projekts sowie notwendiger Verbesserungen)
- ODF Import / Export
 - Grund Import / Export-Funktionen (Teil des OSBA Projekts sowie Korrekturen erforderlich)
 - Unterstützung für Autor Initialen (Teil des Projekts und die OSBA benötigt ODF Konformität Fix)
- Import OOXML
 - Import-Funktionalität (Teil des OSBA -Projekts)
 - Import von Autor Initialen (Teil des Projekts und das OSBA-Projekt benötigt Fix)
 - Import von Autor und Erstellungsdatum

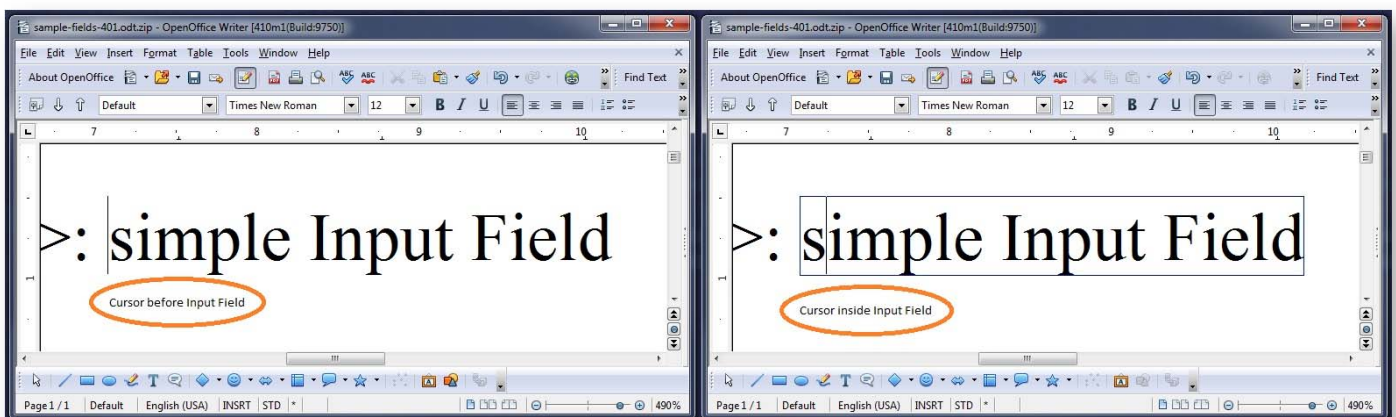
Unterstützung für iAccessible2

OpenOffice 4.1 (Windows -Version) integriert iAccessible2 Unterstützung und bietet eine bessere Integration mit Screen-Readern wie JAWS und NVDA . Diese Funktion wird automatisch aktiviert, wenn ein MSA/IA2 kompatibler Screenreader läuft. Zahlreiche Zugänglichkeits-Verbesserungen und Bugfixes sind in Writer, Impress und Calc enthalten. OpenOffice 4.1 ermöglicht eine viel bessere Benutzbarkeit für Windows-Anwender mit Sehbehinderungen als vorherige Versionen .

Verbesserungen / Erweiterungen

In-Place-Bearbeitung von Eingabefeldern

In Writer wurde die Benutzung von Feldern des Typs Eingabefeld, basierend auf Anwendererfahrungen, verbessert. Der Benutzer kann nun den Inhalt eines Eingabefelds direkt im Textbereich des Dokuments ändern - es ist kein zusätzlicher Dialog notwendig. Beim Betreten bzw. Verlassen eines Eingabefeldes mit dem Cursor erhält der Benutzer eine entsprechende Rückmeldung. Hierbei wird ein Begrenzungsrechteck um das Eingabefeld gezogen:



Wenn sich der Cursor in einem Eingabefeld befindet kann der Anwender zum nächsten oder vorherigen Eingabefeld mit der TAB - Taste bzw. der Tastenkombination SHIFT -TAB navigieren. Um ein TAB - Zeichen in einem Eingabefeld einzufügen ist STRG -TAB zu

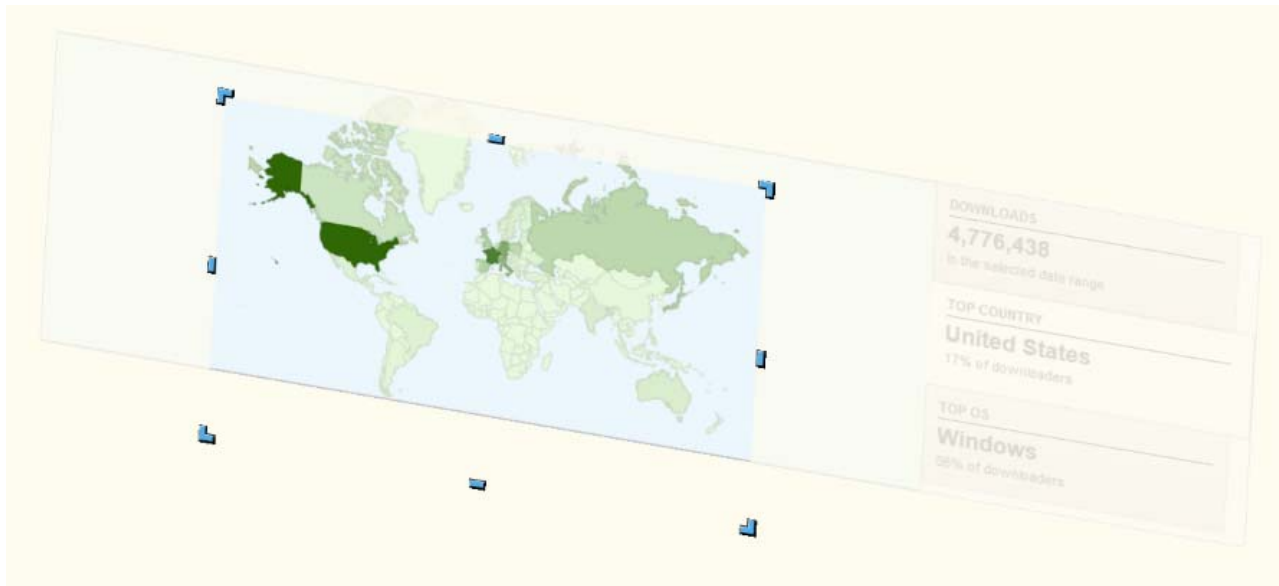
verwenden.

In schreibgeschützten Textbereichen kann der Benutzer weiterhin die vorhandenen Eingabefelder bearbeiten und zwischen ihnen navigieren. Auch die Feldschattierungen sind in schreibgeschützten Bereichen für Eingabefelder sichtbar. Eingabefelder können nur Text ohne Formatierung enthalten, dementsprechend werden die entsprechenden Bearbeiten- und Einfügen-Aktionen für Eingabefelder beschränkt und Zeichenformatierungen werden auf das komplette Eingabefeld bezogen. Dies bedeutet im Vergleich zu früheren Versionen von OpenOffice keine Veränderung.

Weitere Informationen über diese neue Funktion finden Sie im Projekt-Wiki - siehe [https://wiki.openoffice.org/wiki/Writer/Input_Fields_\(Englisch\)](https://wiki.openoffice.org/wiki/Writer/Input_Fields_(Englisch)).

Interaktive Funktion zum Zuschneiden

Die interaktive Zuschneidefunktion für ausgewählte Grafikobjekte in Draw und Impress ermöglichte bereits in früheren Programmversionen ein intuitives Zuschneiden von Graphikobjekten. Allerdings hat es bisher nur einwandfrei funktioniert, wenn das Objekt nicht transformiert war, außer übersetzt und skaliert. Für AOO 4.0 wurde eine Vorschau auf das neue Feature des Zuschneidens bereits aufgenommen. Für AOO 4.1 wird das interaktive Zuschneiden nun in Kombination mit allen möglichen Grafikobjekt-Transformationen funktionieren. Wenn Ihre Grafikobjekte gedreht, geschert, in X und/oder Y gespiegelt wurden, können sie jetzt interaktiv einwandfrei abgeschnitten werden. Auch das freigestellte Ergebnis wird korrekt in allen Kombinationen von Transformationen und allen möglichen grafischen Inhalten wiedergegeben (Pixel- Grafiken , Metadateien , SVG , ...) in allen Exporten (Drucken, PDF-Export , ...).



Vorstehende Abbildung zeigt eine gedrehte und gescherte Grafik, die interaktiv abgeschnitten wird, um nur einen Teil der Weltkarte zu zeigen.

Bild aus Datei importieren und Drag & Drop von Graphikobjekten

Das Importieren von Bild / Grafik- Daten aus Dateien und Drag & Drop der Daten/Objekte wurde erweitert und für alle Situationen und alle Anwendungen von AOO 4.1 vereinheitlicht. Das Hauptziel war es, die Wiederverwendung von vorhandenen Dokumenten oder das Kopieren / Einfügen von einzelnen Seiten zu erleichtern, indem einfacher Austausch der Inhalte der bestehenden Grafik- Objekte ermöglicht wird. Sie können nun zum Beispiel per copy/paste einfach den Grafikinhalte der Grafikobjekte ersetzen, ohne ihre Position oder Ausrichtung zu verändern. Dies ist auch möglich für Writer Grafik-Objekte, so z. B. beim Kopieren / Einfügen in Writer Seiten.

Die folgenden Aktionen erlauben die gleiche Arbeitsweise in allen AOO 4.1 Anwendungen:

Für die Verwendung des jeweiligen Bildes aus dem Datei-importieren-Dialog:

- Wenn kein Grafikobjekt ausgewählt ist, wird ein neues an der Cursorposition eingefügt werden (wie üblich)
- Wenn ein Grafikobjekt ausgewählt ist, wird sein Inhalt ohne Änderung der Position oder Orientierung ersetzt
- Wenn ein Draw -Objekt ausgewählt ist , wird der neue Grafik- Inhalt als Grafik-Füllung für dieses Objekt verwendet werden
- In den ersten beiden Fällen wird eine Auswahl der Verknüpfen-Funktion im Dialog ein verknüpftes Grafikobjekt erstellen.

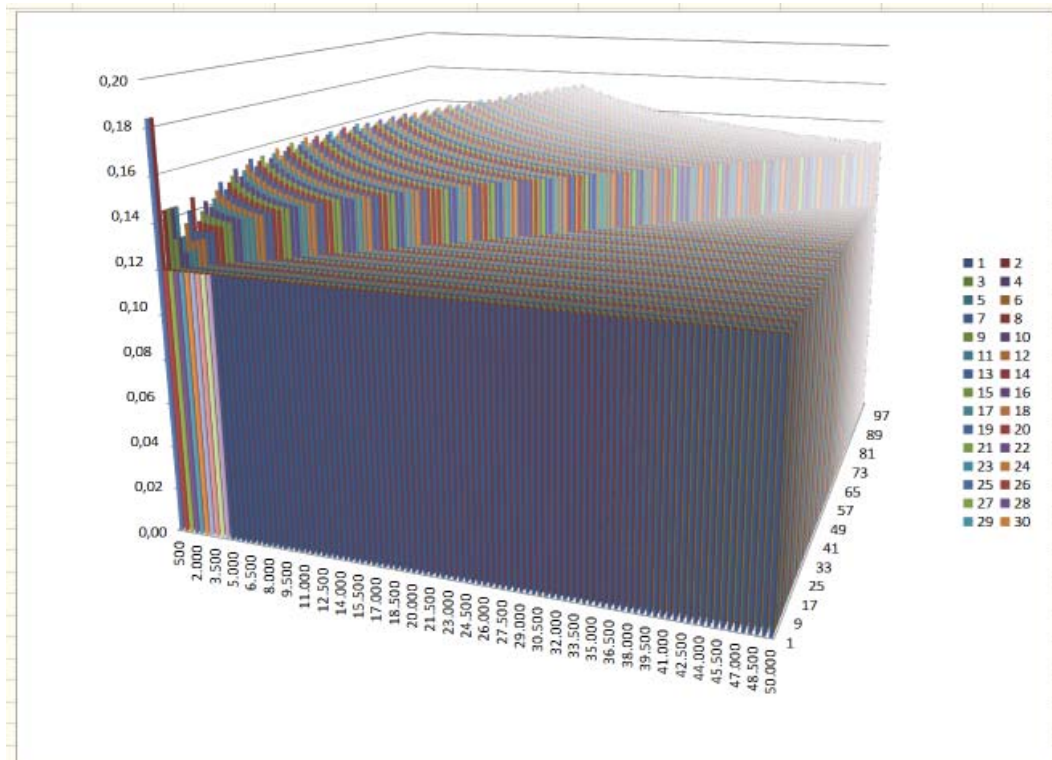
Für Drag & Drop:

- Wenn kein Grafikobjekt an der Zielposition existiert wird ein Neues dort eingefügt werden (wie üblich)
- Wenn es ein Grafikobjekt an der Zielposition gibt, wird sein Inhalt ohne Änderung der Position oder Orientierung ersetzt
- Wenn es ein Draw -Objekt an der Zielposition gibt, wird der neue Grafikinhalte als Grafikfüllung für dieses Objekt verwendet
- Das Drücken von STRG + SHIFT wird in den ersten beiden Fällen ein verknüpftes Grafikobjekt erstellen

Diese Erweiterungen gehen auf einen Verbesserungsvorschlag in Bugzilla zurück. Vielen Dank für Ihr Interesse, und die Übermittlung von Vorschlägen in [AOO Bugzilla!](#)

Laden und Importieren von 3D- Charts verbessert

Es gab ein Performance-Problem, in älteren Programmversionen, wenn Dokumente mit großen 3D-Diagramme geladen (eigene Formate) oder importiert (externes Format) wurden. Dieses Problem ist in AOO 4.1.0 beseitigt worden. Nachfolgende Abbildung zeigt ein Beispiel -Dokument (External mit einer riesigen Tabelle enthält 100x100x5 vertikale 3D- Daten- Kästen), welches in Versionen vor AOO 4.1.0 gar nicht importiert werden konnte. Es kann nun, in AOO 4.1.0, in Sekunden geladen werden und sieht wie folgt aus :



Diese Verbesserung erlaubt es, mit viel größeren 3D- Charts in AOO 4.1 zu arbeiten.

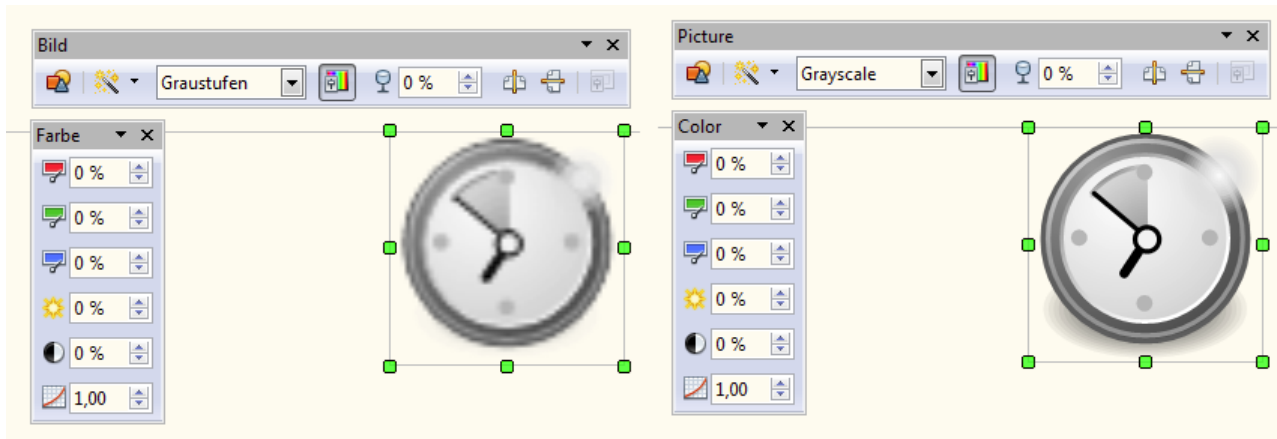
Verbesserte Grafik- Modifikationen / Filter für Vektor-Grafiken

Bei der Anwendung von Änderungen und / oder Filter auf Grafikobjekte wurde in früheren AOO-Versionen oft intern eine Änderung der existierenden Vektorgrafik (SVG oder Metafile) in eine Pixel-basierte Grafik angewandt. Dies machte jedoch die Vorteile der Vektorgrafik zunichte und führte oft zur schlechten Ausgangsqualität für Druck und PDF-Export. Auch variierte der Umgang mit Grafikobjekten zwischen Writer und anderen AOO-Anwendungen hinsichtlich dieser Implementierung. Dies wurde in AOO 4.1.0 vereinheitlicht, sodass intern alle Verwendungen von Vektordaten in Grafikobjekten für die Zukunft weitgehend nicht mehr den genannten Problemen unterliegen.

Es ist nicht möglich, in AOO alle Modifikationen für Vektorgrafikobjekte anzubieten, aber für viele konnte das Verhalten verbessert werden. Vektorgraphiken bleiben bei folgenden Modifikationen unangetastet:

- Graustufen
- Schwarz / Weiß
- Wasserzeichen
- Transparenz (zusätzliche , 0 % bis 100 %)
- Rot / Grün / Blau -Modifikation (-100% bis 100%)
- Helligkeit (-100 % bis 100 %)
- Kontrast (-100 % bis 100 %)
- Gamma Correction (0,10 bis 10)

Dies funktioniert auch für alle Kombinationen der obigen Modifikationen. Diese Erweiterung ist bereits in den Bildschirmansichten sichtbar, aber Hauptziel ist die Steigerung der Druck und PDF- Export-Qualität (und andere Exporte, die Vektordaten enthalten können). Nachstehend ist ein Beispiel zu sehen (links: AOO 4.0.1 , rechts: AOO 4.1.0), es ist jeweils die gleiche SVG- Grafik, um Graustufen geändert, dargestellt:



Originale Graphikdaten behalten, immer wenn möglich

Frühere Versionen von AOO änderten (teilweise) die Art der eingefügten Graphikdaten, wurden zum Beispiel JPEG-Dateien eingefügt wurden diese in einigen Szenarien zu PNG gewandelt und in den ODF-Dateien gespeichert. Diese Szenarien wurden für die verschiedenen AOO-Anwendungen, da sie nicht die gleiche interne Behandlung aufwiesen, teils verschieden behandelt. Dies wurde verbessert, so dass AOO 4.1.0 gleich in allen Anwendungen versucht immer die ursprünglichen Graphikdaten einzufügen wenn möglich. Dies ergibt nicht nur Vorteile für die Dateigröße der erstellten ODF-Dateien, sondern auch für die Bildqualität. Es gab z.B. bisher Situationen, in denen JPEG-Dateien in JPEG umcodiert wurden, was in keinem Fall zu verbesserter Bildqualität führte, aber das Potenzial hatte sie zu verringern.

Zwischenablage - Erweiterungen für Grafikinhalte

Die Clipboard-Unterstützung für den Austausch von PNG wurde weiter verbessert, so dass die pixelbasierten Grafik-'Modifikations-Zyklen' (z. B. Kopieren von grafischen Inhalten auf eine externe Anwendung, dortiges Modifizieren und Rückkopieren in AOO) besser mit externen Bildeditoren zusammenwirken.

Andere Verbesserungen / Erweiterungen

Seamonkey durch NSS ("Network Security Services") ersetzt

Veralteter Code von Mozilla, der verwendet wurde um Kryptographie-Services und Adressbuch-Zugang zu implementieren wurde durch die moderneren und sichereren NSS -Bibliotheken ersetzt. Hierdurch wird der Build-Prozess und die Wartung des Quellcodes erheblich vereinfacht und ist transparenter für Nutzer im Allgemeinen.

Endanwender sind nur auf folgende Weise betroffen:

- Unter Windows XP wird versucht, das Windows-Adressbuch als OpenOffice-Datenbank hinzuzufügen. Das war schon immer der Fall auf allen neueren Windows- Versionen (Windows Vista, Windows 7 und Windows 8).
- Thunderbird- Anwender sehen direkt Unterstützung im Adressbuch-Assistenten von OpenOffice, können aber auch die Unterstützung für CSV nutzen. Anwender können in Thunderbird Extras-> Export -> AsCsv nutzen, um ihr Adressbuch als Komma getrennten Text zu verwenden.
- authentifizierter LDAP- Zugang wird nicht unterstützt (der nicht- authentifizierte Zugriff wurde schon bisher nicht unterstützt).

Entfernte Funktionen

Keine Unterstützung mehr für Macintosh OSX 10.6 und niedrigere Versionen. Bitte beachten Sie die [Systemanforderungen](#).

Bug Fixes

Sehen Sie die [Liste in Bugzilla](#).

Zusätzliche Sprachenunterstützung

Neue Übersetzungen die in Apache OpenOffice 4.1.0 enthalten sind:

Bulgarisch (bg)	Dänisch (da)	Hebräisch (he)
-----------------	--------------	----------------

Hindi (hi)	Kazakh (kk)	Norwegian Bokmal (nb)
Thai (th)		

Aktualisierte Übersetzungen die in Apache OpenOffice 4.1.0 enthalten sind:

Basque (eu)	Niederländisch (nl)	Deutsch (de)
Litauisch (lt)	Portugiesisch (pt)	Serbisch (sr)
Spanisch (es)	Türkisch (tr)	

Eine komplette Liste der verfügbaren Sprachen und Sprachpakete finden Sie unter:

<http://www.openoffice.org/download/other.html>

Neue und aktualisierte Wörterbücher

Neue Wörterbücher

Litauisch (lt)	Portugiesisch (pt-PT)
----------------	-----------------------

Aktualisierte Wörterbücher

Englisch (en) (*)	Deutsch (de)	Gälisch (gd)
-------------------	--------------	--------------

(*) Die Extension enthält verschiedene Englisch-Sprachvarianten. Nur das en-GB Wörterbuch wurde aktualisiert.

bekannte Probleme

- Apache Openoffice 4.1.0 wird durch das neue Gatekeeper-Feature in Mac OS X Mountain Lion und Maverick gekennzeichnet werden. Dies ist eine neue Funktion, um den Schutz gegen Malware auf Mac-Systemen zu verbessern. siehe: <http://support.apple.com/kb/HT5290> .
- Apache Openoffice 4.1.0 unterstützt Java 7, welche als Java-Version auch empfohlen ist, aber (vor allem auf 64-Bit- Windows) können fehlerhafte Warnungen bezüglich der Java-Version auftreten. In diesem Fall, downloaden und installieren Sie das [Microsoft Visual C + + 2010 Redistributable Package](#). Wenn Sie immer noch Probleme haben, installieren Sie die [aktuellste Version JRE 6](#). Stellen Sie sicher, dass Sie die Datei bekommen "Windows x86 Offline (32- Bit)" . Dann konfigurieren Openoffice , es zu " Extras - Optionen - Openoffice - Java " zu verwenden. In diesem [Forumsbeitrag](#) finden Sie weitere Informationen.
- Wörterbücher für Rechtschreibprüfung sind vorübergehend nur in komplett lokalisierte Versionen und nicht Language Packs ([Issue 124423](#)) enthalten. Sie können als Erweiterungen mit Extras-> Extension Manager installiert werden.
- Unter bestimmten Umständen können Bilder in *Writer*-Dokumenten verloren gehen, für technische Einzelheiten siehe [bug 124717](#) in Bugzilla.

Bleiben Sie über Apache OpenOffice auf dem Laufenden

Wir empfehlen eine Eintragung in die Mailingliste für Apache OpenOffice-Ankündigungen, um so wichtige Informationen über Produktupdates oder Sicherheitskorrekturen zu erhalten. Hierzu eine Mail an: announce-subscribe@openoffice.apache.org.

Wir sind auch auf [Twitter](#), [Facebook](#) und [Google+](#) unterwegs.

5 Personen gefällt das.